

საინვესტიციო მიზიდველობა საქართველოს მუნიციპალიტეტებში: მდგრადი განვითარების კონტექსტი

ნიკოლოზ ჩიხლაძე

ეკონომიკის მეცნიერებათა დოქტორი, პროფესორი. ევროპის ცენტრალური უნივერსიტეტი; აკაკი წერეთლის სახელმწიფო უნივერსიტეტი

nikoloz.chikhladze@atsu.edu.ge

ნანა რუსაძე

საჯარო მმართველობის დოქტორი, ასოცირებული პროფესორი. აკაკი წერეთლის სახელმწიფო უნივერსიტეტი

nana.rusadze@atsu.edu.ge

ანა ბარათაშვილი

საჯარო მმართველობის დოქტორი

baratashvillian@gmail.com

აბსტრაქტი

ინვესტიციების მოზიდვის საკითხი აქტუალურია სოციალურ-ეკონომიკური სისტემის ნებისმიერი დონისათვის. ამ თვალსაზრისით უმნიშვნელოვანესია საინვესტიციო მიზიდველობის გაზრდა, თვით ამ პროცესის მართვა. თანამედროვე ეკონომიკაში იზრდება მუნიციპალური წარმონაქმნების როლი, რაც განპირობებულია ერთი მხრივ, მათი კორპორაციული ბუნებით, მეორე მხრივ კი, განსხვავებული რესურსული პოტენციალის გამო, მათ შორის კონკურენციის გამწვავებით. ასეთ პირობებში გადაწყვეტ მნიშვნელობას იძენს მოქნილი საინვესტიციო პოლიტიკის გატარება, რომლითაც შესაძლებელია როგორც უცხოური ინვესტიციების მოზიდვა, ისე მუნიციპალიტეტის ტერიტორიაზე მოქმედი ეკონომიკური სუბიექტების საინვესტიციო შესაძლებლობების სტიმულირება და შიგა ინვესტიციების გამოყენება.

ნაშრომში გამოვლენილია საინვესტიციო მიზიდველობასთან დაკავშირებული სირთულეები ლოკალურ დონეზე, განხილულია საქართველოს მუნიციპალიტეტების საინვესტიციო შესაძლებლობები და საინვესტიციო პოლიტიკის ელემენტები საინვესტიციო მიზიდველობის გასაზრდელად, მდგრადი განვითარების კონტექსტის გათვალისწინებით.

საკვანძო სიტყვები: საინვესტიციო მიზიდველობა; მუნიციპალიტეტი; შეფასება; მართვა

JEL: R58; H70; O18

DOI: 10.52244/c2025.34

შესავალი

ბოლო პერიოდის გამოცდილებამ, მათ შორის კოვიდ-19 პირობებში შექმნილმა ეკონომიკურმა მდგომარეობამ დაგვარწმუნა, რომ მხოლოდ რეალური სექტორის განვითარებით შეიძლება

წარმოების განვითარება, მოსახლეობის ცხოვრების დონის ზრდა და ზოგადად, ქვეყნის სამეურნეო სისტემაში ძირეული ცვლილებების მიღწევა (ჩიხლაძე, ხიდაშელი, უგულავა, 2021)

მუნიციპალიტეტები ცდილობენ საკუთარი ტერიტორია და რესურსები ინვესტორებისათვის მიმზიდველად აქციონ. სწორედ საინვესტიციო მიმზიდველობის გაზრდა არის ტერიტორიის განვითარების ძირითადი პირობა. მნიშვნელოვანწილად სწორედ იგი განსაზღვრავს მუნიციპალიტეტის ეკონომიკურ ზრდას (მუნიციპალიტეტის ტერიტორიაზე წარმოებული დამატებული ღირებულების ზრდას) და მისი მოსახლეობის დასაქმების დონეს.

საინვესტიციო პოლიტიკა, რომლის მთავარი მიზანია საინვესტიციო მიმზიდველობის გაუმჯობესება, რეგიონული ან ადგილობრივი განვითარების უფრო ფართომასშტაბიანი პოლიტიკის ელემენტია. სინამდვილეში, საინვესტიციო მიმზიდველობა განვითარების ხედვის განხორციელებაზე უნდა იყოს ორიენტირებული და ამიტომ, ამ პერსპექტივიდან უნდა გაანალიზდეს. გარდა ამისა, საინვესტიციო პოლიტიკას თავად არ შეუძლია შექმნას ყველა ადგილმდებარეობისთვის განკუთვნილი მახასიათებელი, რომელთა დონეც ხშირად რთული და გრძელვადიანი სოციალური და ეკონომიკური პროცესების შედეგია.

ქალაქები/მუნიციპალიტეტები, საინვესტიციო შესაძლებლობების შეთავაზებით, ინვესტორებისთვის პროფილს ქმნიან. პროფილი შედგება ფაქტორების ერთობლიობისგან და არ შემოიფარგლება მხოლოდ ეკონომიკური ბაზით, არამედ მოიცავს ქალაქის სოციალურ-ეკონომიკური მახასიათებლების მთელ რიგს. (Jozefowicz, 2025)

გლობალიზაციის პირობებში, კონკურენციის საფასო დონიდან ხარისხზე გადატანამ, ინვესტორების მოლოდინების არსებითად შეცვლის გამო, ქალაქებში/მუნიციპალიტეტებში ინვესტიციებისთვის ბრძოლა გაამწვავა. ინვესტორების მოლოდინები ძირითადად შეიცვალა. კომპლექსური მიზნები მიიღწევა: იაფი, მაგრამ ასევე პროდუქტიული სამუშაო ძალის ძიებით, ტექნოლოგიურ კომპეტენციაზე ფოკუსირებით, ადგილობრივი ან რეგიონული ბაზრის წილის გაზრდით, საიმედო ფიზიკური ინფრასტრუქტურით, ეფექტიანი საჯარო მმართველობით და სტაბილური პოლიტიკური და ინსტიტუციური გარემოთი. (Snieska, Zykiene, 2015)

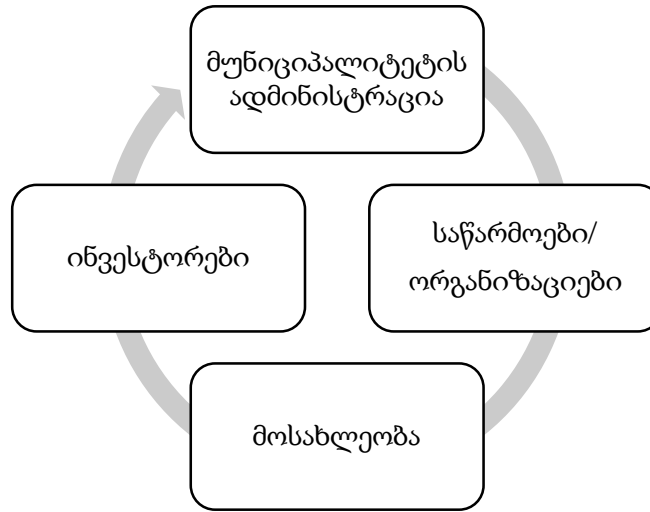
ძირითადი ნაწილი

ტერიტორიის საინვესტიციო მიმზიდველობის მართვის ეფექტური სისტემის შექმნისათვის აუცილებელია შემდეგი ძირითადი პრინციპების გათვალისწინება:

- კონკრეტული შედეგის მისაღწევად მიზანმიმართული ქმედებების ფორმირება;
- მართვის სისტემისადმი კომპლექსური მიდგომის შემუშავება;
- მიმდინარე და პერსპექტიული დაგეგმვის შემუშავება;
- კონტროლის მექანიზმების შემუშავება (Тоїшева, 2015).

სიდიდის მიუხედავად, მუნიციპალიტეტის საინვესტიციო პროცესში მრავალი აქტორი მონაწილეობს. სწორედ მათი გაერთიანებული ძალისხმევით არის შესაძლებელი პოზიტიური შედეგის მიღება. ძალთა კონცენტრირება უპირველესად აისახება საინვესტიციო ინფრასტრუქტურის ფორმირებაზე, საინვესტიციო პროცესების ეტაპობრივ განვითარებაზე, საინვესტიციო რესურსების იმპორტშემცვლელ და სამეწარმეო სექტორში განთავსებაზე. (ჩიხლაძე, 2024:185)

მუნიციპალიტეტის საინვესტიციო პროცესში მონაწილე ძირითადი სუბიექტები



წყარო: შედგენილია ავტორთა მიერ

საქართველოში არის 64 მუნიციპალიტეტი, რომლებშიც შედის აგრეთვე 5 თვითმმართველი ქალაქი (დედაქალაქის ჩათვლით). ნიშანდობლივია, რომ სახელმწიფო იღებს „ზრუნავს ქვეყნის მთელ ტერიტორიაზე თანაბარ სოციალურ-ეკონომიკურ და დემოგრაფიულ განვითარებაზე. მაღალმთიანი რეგიონების განვითარებისათვის კანონი ქმნის განსაკუთრებულ პირობებს“ (საქართველოს კონსტიტუცია, მ.5). ამდენად, სახელმწიფო იღებს კონსტიტუციურ ვალდებულებას მის ტერიტორიაზე თანაბარ განვითარებაზე.

ამასთან, საქართველოს ადგილობრივი თვითმმართველობის კოდექსით, მუნიციპალიტეტი საკუთარი უფლებამოსილებების შესასრულებლად ახორციელებს ღონისძიებებს ტერიტორიაზე ინვესტიციების მოზიდვის, ინოვაციური განვითარების მხარდაჭერისათვის (კოდექსი, მ.16). ფინანსური სახსრების უკმარისობის შემთხვევაში კი კაპიტალური ინვესტიციის განსახორციელებლად, საქართველოს მთავრობის ნებართვით, კანონმდებლობით დადგენილი წესითა და ოდენობით აიღოს სესხი/სასესხო ვალდებულება იურიდიული პირისგან (კოდექსი, მ.100).

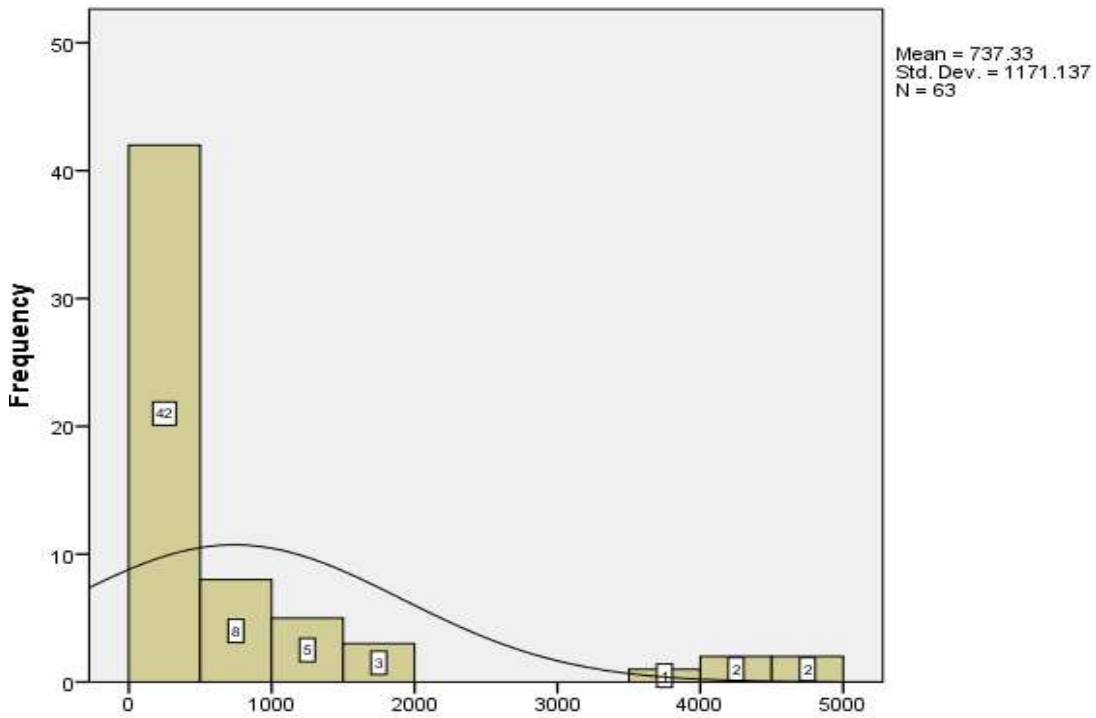
ანალიზმა გვიჩვენა ფიქსირებულ კაპიტალში საქართველოს მუნიციპალიტეტების ბიზნეს სექტორის ინვესტიციები არათანაბარი გადანაწილება. კერძოდ, მუნიციპალიტეტების მიხედვით (თბილისის გარდა) ფიქსირებულ აქტივებში მოსახლეობის ერთ სულზე ინვესტიციების სიხშირულმა ანალიზმა, როგორც მოსალოდნელი იყო, უთანაბრობა გამოავლინა. მაქსიმალური მაჩვენებელი 4767 ლარია, ხოლო მინიმალური 3 ლარი. 4500-5000 ლარის დიაპაზონი მხოლოდ 4 მუნიციპალიტეტში დაფიქსირდა (საერთო რაოდენობის 6,3%), ხოლო 42 მუნიციპალიტეტში (საერთო რაოდენობის 2/3) ეს მაჩვენებელი 40-45 ლარია. მხოლოდ ორ, თბილისის და ბათუმის მუნიციპალიტეტებზე (მუნიციპალიტეტების 3%) მოდის მთელი ინვესტიციების 70% და დანარჩენ 62 მათგანში (მუნიციპალიტეტების 97%), მხოლოდ 30%. განაწილების უთანაბრობაც სახეზეა (იხ.ცხრ.1 და ნახ.2).

ინვესტიციების განაწილების ანალიზური ცხრილი

| | | Statistic | Std. Error |
|----------------------------------|-------------|-----------|------------|
| Mean | | 737.33 | 147.549 |
| 95% Confidence Interval for Mean | Lower Bound | 442.39 | |
| | Upper Bound | 1032.28 | |
| 5% Trimmed Mean | | 563.50 | |
| Median | | 318.00 | |
| Minimum | | 3 | |
| Maximum | | 4767 | |
| Range | | 4764 | |

ნახაზი 2

მოსახლეობის ერთ სულზე ფიქსირებულ კაპიტალში მუნიციპალიტეტების ბიზნეს სექტორის ინვესტიციების სიხშირული განაწილება (თბილისის გარეშე)



მნიშვნელოვანია ასევე ფიქსირებულ აქტივებში ინვესტიციების ზრდის მაჩვენებლები მუნიციპალიტეტების მიხედვით. იფა-ს ზრდა 2023 წელს წინა წელთან შედარებით მხოლოდ 37 მუნიციპალიტეტში დაფიქსირდა (საერთო რაოდენობის 58%). ამასთან, საშუალო მაჩვენებლიდან უარყოფითი გადახრა 59 მუნიციპალიტეტში (საერთო რიცხოვნობის 92%) დაფიქსირდა (იხ.ცხრ. 2).

ფიქსირებულ აქტივებში ინვესტიციების ზრდის მაჩვენებლები მუნიციპალიტეტების მიხედვით

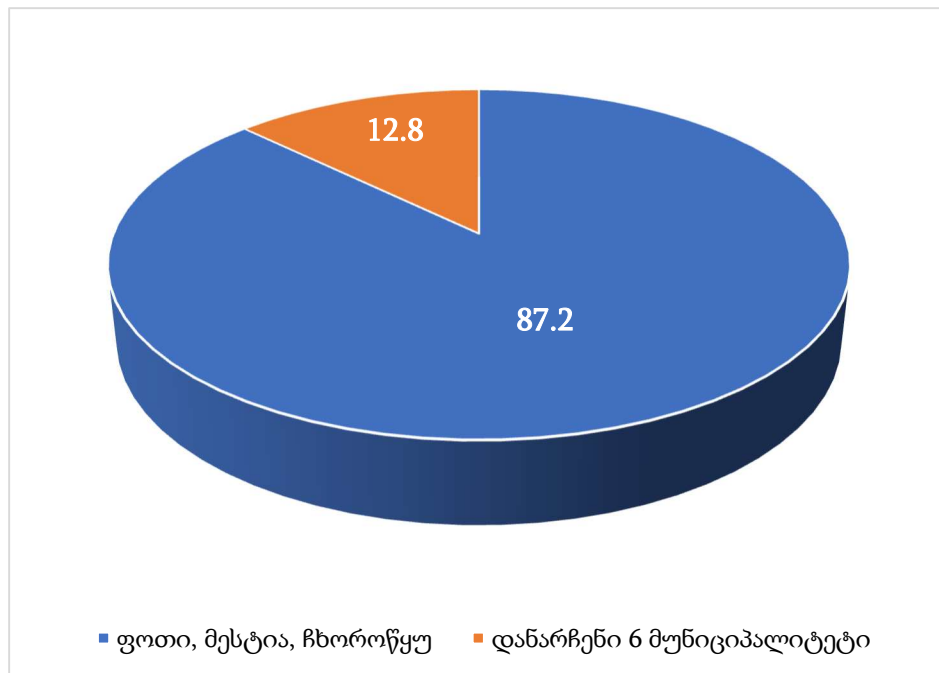
| მაჩვენებელი | სულ | %-ად მთლიანთან |
|---|-----|----------------|
| იფა-ს ზრდა მუნიციპალიტეტებში (2023/2022) | 37 | 58 |
| იფა-ს კლება მუნიციპალიტეტებში (2023/2022) | 27 | 42 |
| საშუალო მაჩვენებლიდან დადებითი გადახრა | 5 | 8 |
| საშუალო მაჩვენებლიდან უარყოფითი გადახრა | 59 | 92 |

წყარო: შედგენილია ავტორების მიერ, geostat.ge-ის მიხედვით

იგივე ცხადყო რეგიონში შემავალი მუნიციპალიტეტების მიხედვით ჩატარებულმა ანალიზმა ც. სამეგრელო-ზემო სვანეთის რეგიონში 3 მუნიციპალიტეტზე მოდის მთელი ინვესტიციების 87,2% და დანარჩენ ექვსზე მხოლოდ 12,8%. იმერეთში 4 მუნიციპალიტეტზე მოდის მთელი ინვესტიციების თითქმის 79% და დანარჩენ რვაზე მხოლოდ 21% (იხ.ნახ. 3 და 4).

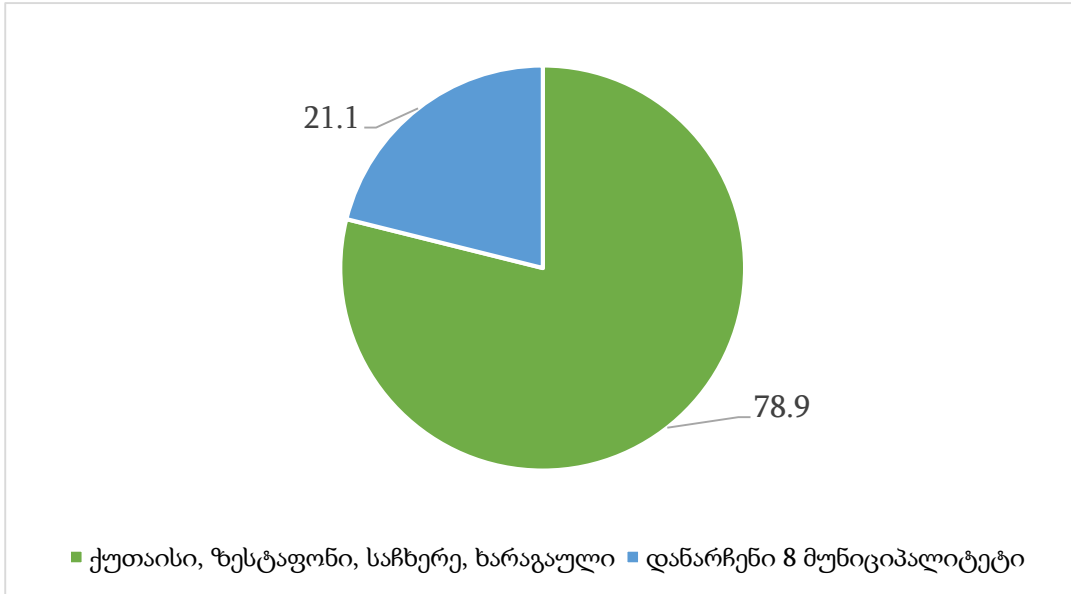
ნახაზი 3

ინვესტიციების განაწილება სამეგრელო-ზემო სვანეთის მუნიციპალიტეტებში



წყარო: შედგენილია ავტორების მიერ, geostat.ge-ის მიხედვით

ინვესტიციების განაწილება იმერეთის მუნიციპალიტეტებში



წყარო: შედგენილია ავტორების მიერ, geostat.ge-ის მიხედვით

საკითხის შესწავლამ საშუალება მოგვცა ჩამოგვეყალიბებინა ფაქტორთა რიგი, რომლებიც მნიშვნელოვნად განსაზღვრავენ საქართველოს მუნიციპალიტეტების საინვესტიციო მიმზიდველობას (იხ.ცხრ. 3).

ცხრილი 3

საქართველოს მუნიციპალიტეტების საინვესტიციო მიმზიდველობის განმსაზღვრელი ფაქტორები

| |
|---|
| <p>სტატიკური ფაქტორები: გეოგრაფიული მდებარეობა, ფუნქციური და სივრცითი ფაქტორები, ისტორიული და კულტურული მნიშვნელობა, ადგილმდებარეობის სტატუსი, ბუნებრივი რესურსები;</p> |
| <p>ცვალებადი ფაქტორები: საცხოვრებელი გარემოს ხარისხი, ფიზიკური/ტექნიკური და სოციალური ინფრასტრუქტურა, დემოგრაფია, შრომითი რესურსები/დასაქმება, ბიზნეს სექტორის მოგებიანობა, საგანმანათლებლო, სოციალური და ჯანდაცვის სერვისების ინფრასტრუქტურის ხელმისაწვდომობა, ტერიტორიული და ტექნიკური რეგიონული პროგრესი, ეკოლოგია, მიწის ფასების ხელმისაწვდომობა, ადგილობრივი გადასახადები და სამართლებრივი მოთხოვნები, ბაზრის ზომა, ადმინისტრირება, სტაბილური გარემო, საცხოვრებელი გარემო და საზოგადოებრივი მომსახურების/მინიჭებული უფლებამოსილებების (ექსკლუზიური, დელეგირებული) შესრულების ხარისხი.</p> |

წყარო: შედგენილია ავტორთა მიერ

მიგვაჩნია, რომ მუნიციპალიტეტებში არსებული მდგომარეობა ძირითადად განპირობებულია შემდეგი ფაქტორებით:

- ფინანსური ცენტრალიზაციის მაღალი ხარისხი;
- საინვესტიციო პოლიტიკის წარმართვისათვის ჩამოყალიბებული და ცხადი მიდგომის არარსებობა;
- არ ტარდება ინვესტიციების საფუძვლიანი ანალიზი;
- არ ხდება დამოუკიდებელი სტრატეგიების ან კონცეფციების ფორმირება,
- არ ხდება ინიციატივების გამოვლენა და მიზანმიმართული საქმიანობის წარმართვა, ან მათ აქვთ არასისტემური ხასიათი. შეიძლება აღინიშნოს, რომ მუნიციპალიტეტების აქტივობა ამ კუთხით მინიმალურია;
- ადგილობრივი თვითმმართველობის ორგანოების უშუალო მონაწილეობა საინვესტიციო საქმიანობაში ხდება მხოლოდ მათ მიერ ინფრასტრუქტურული პროექტების შემუშავების, დამტკიცებისა და დაფინანსების გზით;
- რეგიონებში განსახორციელებელი პროექტების ფონდის თანადაფინანსება კაპიტალური სამუშაოების დაფინანსების ძირითად და რიგ შემთხვევებში ერთადერთ წყაროს წარმოადგენს.

დასკვნები

1. გლობალიზაციის პირობებში სამიზნე ადგილმდებარეობებისადმი მოთხოვნები იზრდება - ფოკუსირება ხდება არა მხოლოდ ეკონომიკურ მაჩვენებლებზე, არამედ სოციალურ-პოლიტიკური გარემოს მიმზიდველობაზეც, რომელსაც განსაზღვრავს: ადგილობრივი და რეგიონული ბაზრების აქტიური განვითარების წახალისება, სტაბილური მაკროეკონომიკური და პოლიტიკური გარემოს უზრუნველყოფა, ინსტიტუციური და სამართლებრივი სტაბილურობის მიღწევა, თანამშრომლების კვალიფიკაციის ამაღლებით ცოდნის გადაცემის პირობების შექმნა;
2. საქართველოს მუნიციპალიტეტებში არ არსებობს ტერიტორიის საინვესტიციო მიმზიდველობის მართვის ეფექტური სისტემა;
3. აუცილებელია მუნიციპალიტეტებმა შექმნან დამოუკიდებელი პორტალი ინვესტორებისათვის ან „ჩააშენონ“ იგი მუნიციპალიტეტის არსებულ ვებგვერდზე;
4. აუცილებელია უფრო აქტიური მუნიციპალიტეტის ბრენდინგის ღონისძიებების გატარება;
5. საჭიროა დამეგობრებულ ქალაქებთან ურთიერთობის გააქტიურება, სანდო და გავლენიან გაერთიანებებში გაწევრიანება;
6. მიზანშეწონილია მუნიციპალიტეტმა შეიმუშაოს მაჩვენებელთა სისტემა, რომელიც საშუალებას მისცემს დააკვირდეს და გაანალიზოს ინვესტიციური მიმზიდველობა და საჭიროების შემთხვევაში გამოიყენოს შესაბამისი ინსტრუმენტები.
7. თანამედროვე პირობებში საქართველოს ქალაქების/მუნიციპალიტეტებისათვის მათ არჩევანზე გავლენას ახდენს შემდეგი ფაქტორები: კვალიფიციური სამუშაო ძალის ხელმისაწვდომობა და მისი ღირებულება; რესურსების ფასი და ბაზარზე კონკურენცია; ბიზნეს კომპანიების ბიზნესის მხარდაჭერის სერვისების მიწოდება.

8. მიზანშეწონილია საინვესტიციო მიმზიდველობის ჩამოყალიბება ლოკალურ ტერიტორიებზე ეკონომიკური ღირებულების შექმნით, რაშიც მთავარი როლი უნდა შეასრულოს როგორც ფიქსირებულ აქტივებში ინვესტიციებმა, ისე საჯარო ინვესტიციებმა.

გამოყენებული ლიტერატურა:

Jozefowicz K., (2025) Investment Attractiveness of Small Towns in Poland - Assessment of Available Labor Resources. *European Research Studies Journal*, Volume XXVIII, Issue 1, 265-287. DOI: 10.35808/ersj/3901. <https://ersj.eu/journal/3901>

Snieska V., Zykiene I., (2015) City attractiveness for investment: characteristics and underlying factors. 20th International Scientific Conference "Economics and Management 2015 (ICEM-2015)". *Procedia - Social and Behavioral Sciences*. <https://doi.org/10.1016/j.sbspro.2015.11.402>

Тойшева О. (2015) Инвестиционная привлекательность муниципальных образований. Научно-методический электронный журн. «Концепт». Т. 13. – С. 1966–1970. – URL: <http://e-koncept.ru/2015/85394.htm>

საქართველოს ადგილობრივი თვითმმართველობის კოდექსი. URL:<https://matsne.gov.ge/ka/document/view/2244429?publication=73>

საქართველოს კონსტიტუცია. URL:<https://matsne.gov.ge/ka/document/view/30346?publication=36>

საქართველოს სტატისტიკის სახელმწიფო სამსახური. URL: www.geostat.ge

ჩიხლაძე ნ., (2025) საინვესტიციო პოლიტიკის თანამედროვე გამოწვევები საქართველოს მუნიციპალიტეტებში. „ეკონომისტი“, N4. გვ. 183-192. <https://ekonomisti.tsu.ge/doc/ekon4%202024.pdf>

ჩიხლაძე ნ., რუსაძე ნ., (2015) საბიუჯეტო ინვესტიციების როლი რეგიონის სოციალურ-ეკონომიკურ განვითარებაში. საერთაშორისო ეკონომიკური კონფერენციის IEC 2015 „ეროვნული ეკონომიკის განვითარების მოდელები: გუშინ, დღეს, ხვალ“ შრომების კრებული. ჟურნ. „ბიზნეს ინჟინერინგი“. URL:<https://drive.google.com/file/d/0B3PZSQNPT43SWUtLSUzsbkh6VFE/view?pref=2&pli=1> გვ. 152-156

ჩიხლაძე ნ., ხიდაშელი მ., უგულავა გ., (2021) საქართველოს ეკონომიკური განვითარება COVID-19-ის პირობებში (მაკროეკონომიკური და რეგიონული ასპექტები). ქუთაისი, „მბმ პოლიგრაფი“. URL:https://www.researchgate.net/publication/356717633_sakartvelos_ekonomikuri_ganvitareba_COVID-19-is_pirobebshi_makroekonomikuri_da_regionuli_aspektebi